

Interpellationssvar - Utan spaning ingen aning, ställd till Monica Johansson (S), regionstyrelsens ordförande

Christer Kax Sundberg (L) har ställt frågor till Monica Johansson (S), regionstyrelsens ordförande, angående Region Sörmlands omvärldsbevakning. Interpellanten tar avstamp i en samhällskontext som präglas av klimatförändringar, världshandeln och digitaliseringen/specialiseringen av hälso- och sjukvården. Interpellanten hänvisar till olika samverkansformer så som samarbetet med Kreis Recklinghausen och det interregionala programmet Central Baltic Interregional Program som Region Sörmland ingått i. Avslutningsvis menar interpellanten att ständigt förändrade samhällsstrukturer kräver ett kontinuerligt arbete med omvärldsbevakning i syfte att förbereda Region Sörmland för framtidens behov och utmaningar.

Mot bakgrund av detta ställer interpellanten följande frågor:

1. Hur arbetar regionen med handlingsplanen för regionala utvecklingsfrågor med perspektiven näringsliv, kollektivtrafik och klimatfrågor?
2. Vilken/vilka enheter inom region Sörmland arbetar med dessa frågor?
3. Hur avser man att avsluta/vidareutveckla det 30-åriga samarbetet med Kreis Recklinghausen i Tyskland?
4. Hur avser regionen att utveckla/bevaka Sörmlands intressen i Central Baltic Interregional Program?

Svaren på frågorna är:

1. Region Sörmland arbetar på följande med sätt med utgångspunkt i interpellantens fråga:

Det regionala utvecklingsuppdraget

Den regionala tillväxtpolitikens mål är att nå utvecklingskraft med stärkt lokal och regional konkurrenskraft för en hållbar utveckling i alla delar av landet. Detta innebär att alla delar av landet måste få utvecklas utifrån sina förutsättningar när det gäller exempelvis näringslivsstruktur, befolkningstäthet och avstånd till marknader. Kunskap om platsens specifika förutsättningar är viktigt för utformandet av en effektiv politik.

Mandatet att leda den regionala utvecklingspolitiken vilar dels på de uppdrag som kommer från staten och de initiativ man själv tar som



folkvalt organ. Det regionala utvecklingsuppdraget ger regionen ansvar för utvecklingen i länet (det geografiska territoriet). Regionen ska samla kommuner, myndigheter, högskolan, näringsliv och civilsamhälle kring en strategi för länets utveckling och samordna genomförandet.

Vad är en regional utvecklingsstrategi och vilken roll den har

En regional utvecklingsstrategi (RUS) är ett regionalt styrdokument som visar inriktningen för ett läns utvecklingsarbete. Strategin ska upprättas utifrån en analys av de särskilda förutsättningarna för hållbar regional tillväxt och utveckling i länet. Analysen ska ta hänsyn till funktionella regionala samband såväl inom som över läns- och landsgränserna samt till olika typer av landsbygder och tätorter. Hållbar utveckling ska integreras i alla delar av process- och strategiarbetet, miljömässig, social och ekonomisk hållbarhet ska speglas i analysen, framtagandet och i genomförandet.

Den regionala utvecklingsstrategin ska bidra till sektorsövergripande samverkan mellan län och mellan aktörer på lokal, regional, nationell och internationell nivå. RUS tas därför fram i samverkan med berörda kommuner, regioner, länsstyrelsen och andra berörda statliga myndigheter. Även näringslivet och det civila samhällets organisationer i länet ska erbjudas möjligheter till samverkan. Region Sörmland samordnar insatser för genomförandet av strategin.

Sörmlandsstrategin, vår regionala utvecklingsstrategi

Vår RUS, Sörmlandsstrategin, ska fungera både styrande och vägledande. Den är styrande för Region Sörmlands eget arbete med regional utveckling. Det innebär att Region Sörmland använder sina uppdrag och resurser för att uppfylla strategins mål och inriktningar. Men Sörmlandsstrategin ska även fungera som vägledning för övriga aktörer genom att visa på och samla till en gemensam riktning kring samhällets problem och möjligheter. Sörmlandsstrategin vilar på föreställningen om en hållbar regional utveckling och FN:s globala mål, Agenda 2030 utgör en grundplatta. Det handlar om att utifrån människan i centrum medverka till en hållbar regional utveckling, om att ta hänsyn till både ekonomisk tillväxt, social inkludering och hänsyn till miljön.



Några viktiga utgångspunkter för Sörmlandsstrategin är att den:

- är ett statligt uppdrag
- utgår från hållbar utveckling och ett tvärsektorielt perspektiv (helhetssyn).
- är en utvecklingsprocess snarare än ett statiskt måldokument, där vi tillsammans med länet identifierar problem och möjligheter. Strategin måste vara inkluderande vad gäller perspektiv, frågor och inte minst utmaningar – men även vilka aktörer som ska bidra i genomförandet
- ska bidra till att identifiera och skapa regionalt mervärde. Vilka är våra kärnfrågor som vi kan samlas kring för en gemensam utveckling?
- utgår från ett framsynsperspektiv (omvärldsanalys på lång sikt), långsiktighet och uthållighet
- ska ge oss flexibilitet och handlingsutrymme att anpassa utvecklingsarbetet efter omvärldens behov och förändringar.

Sörmlandsstrategin består av fyra delar:

1. Sörmlands modell för hållbar regional utveckling
2. Arbetsmetod
3. Två prioriterade inriktningar:
 - En växande arbetsmarknad, där efterfrågan på kompetens och utbud av arbetskraft med olika utbildningsbakgrunder och erfarenheter kan mötas.
 - En växande befolkning, där bostadsmarknaden fungerar och utbudet av bostäder möter efterfrågan.
4. Strukturbild

Handlingsplaner

Som ett led i arbetet med att utveckla den regionala tillväxtpolitiken har regeringen erbjudit regionalt utvecklingsansvariga aktörer – regionerna – att bidra till en uppdaterad och samlad bild av samhällsutmaningar och prioriteringar i länen. Region Sörmland redovisade uppdraget till regeringen i maj 2019 (RUN19-0021).

De regionala tillväxtprioriteringar som gäller för Sörmlands län är:

- Dynamiskt näringsliv och innovativa verksamheter
- Inkluderande kompetensförsörjning
- Tillgänglighet och hållbar samhällsplanering
- Cirkulär och biobaserad omställning

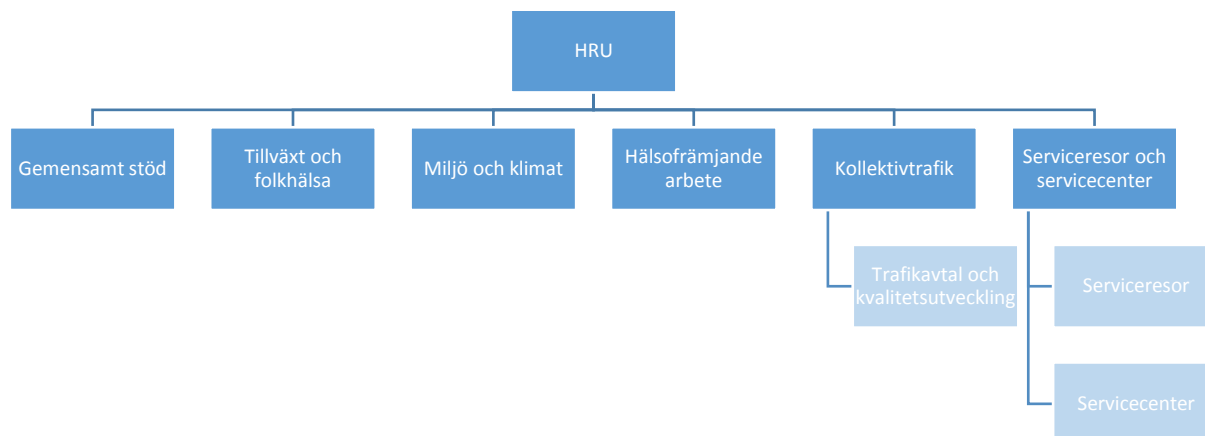
För varje identifierad utmaning behöver en analys göras med utgångspunkt från Sörmlands modell för hållbar regional utveckling för att få fram en bild av vilka insatser som behöver genomföras. Insatserna samlas sedan i en handlingsplan som upprättas tillsammans med berörda aktörer. Arbetet med att ta fram handlingsplaner pågår just nu inom samtliga fyra områden ovan.

Här följer några exempel på insatser som görs just nu:

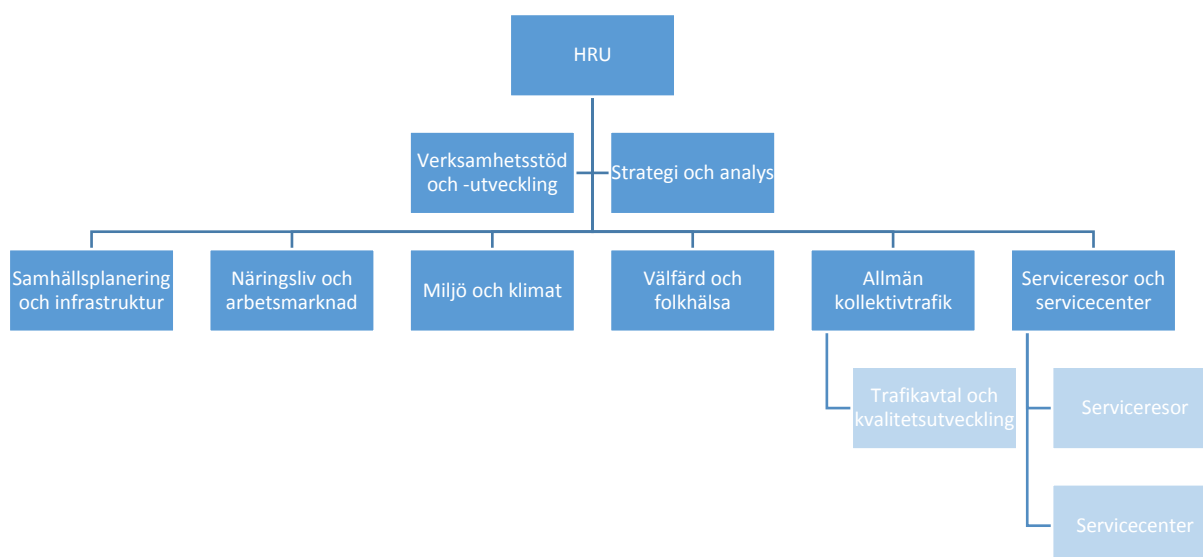
- Inom Dynamiskt näringsliv och innovativa verksamheter tas en handlingsplan fram för Sörmlands innovationssystem
- Inom Inkluderande Kompetensförsörjning pågår arbetet utifrån det regionala kompetensförsörjningsuppdraget som har varit en uppgift för regionerna sedan de regionala kompetensplattformarna etablerades år 2010
- Inom Tillgänglighet och hållbar samhällsplanering pågår arbetet med att ta fram en regional strukturbild för Sörmland och en regional cykelstrategi men här är även länstransportplanen och trafikförsörjningsprogrammet centrala för genomförandet
- Inom Cirkulär och biobaserad ekonomi har Region Sörmland tagit fram en regional handlingsplan för klimat och miljö i det sörmländska tillväxtarbetet (beslut på RUN 20191108).

2. Det verksamhetsområde som skapades i och med regionbildningen 1 januari 2019, Hållbar regional utveckling, är den avdelning som arbetar med regional utveckling, tillväxt, näringslivsutveckling, kollektivtrafik och klimatfrågor.

Verksamhetsområdet organiseras idag enligt följande:



Under hösten pågår en genomlysning av verksamhetsområdet, där förslag till ny organisation presenterats under november, och från 1 januari 2020 kommer HRU att organiseras som följer:



Enheten Strategi och analys kommer att ha en central funktion avseende samordningen av det internationella arbetet. Det övergripande målet med HRU:s internationella engagemang är att det ska gynna utvecklingen av regionens verksamhet samt utvecklingen i Sörmland, i enlighet med Sörmlandsstrategin, och baserat på den regionala utvecklingsnämndens fastställda inriktning.



3. Region Sörmland har som interpellanten lyfter fram haft ett samarbete med Kreis Recklinghausen och Powiat Wodzislaw under cirka 30 år. Sörmland arrangerade så sent som i maj 2018 ett möte där delegater från våra vänregioner, både i Tyskland och Polen, deltog. Då togs ett initiativ att arbeta gemensamt med Agenda 2030 som grund och genom erfarenhetsutbyte redovisa olika projekt för varandra. Samtidigt har, som interpellanten skriver allt sin tid och genom digitala kontakter, sociala medier och ny teknik så kan nya kontaktytor och utvecklingsmöjligheterna skapas. Just därför görs en översyn av det internationella samarbetet.
4. Som nämns i underlaget till interpellation är Interregional Central Baltic Program ett gränsregionalt samarbetsprogram mellan Sverige, Finland (inkl. Åland), Estland och Lettland. Programmet kan stödja åtgärder som skyddar havsmiljön, ökar tillgängligheten och förbättrar välbefindandet i regionen och Sörmland är ett av åtta län som ingår i programområdet. Skälet till att Sörmland historiskt inte varit en aktiv partner i utlysningar inom ramen för Central Baltic är att Regionförbundet Sörmland medvetet valt att inte prioritera resurser för detta specifika interregionala program.

Det kräver en riktad satsning med tjänstemannaresurs för att upprätthålla ett arbete som kan ge effekt. Förbundets resurser var begränsade och därav gjordes valet – med stöd av Regionförbundets politiska ledning – att inte prioritera Central Baltic.

För att ge ytterligare utväxling och strategisk påverkan behöver det internationella arbetet fastställas utifrån politiska prioriteringar och strategiska verksamhetsmål samt samordnas tydligare internt och externt för att säkerställa måluppfyllelse.

Efter regionbildningen finns en ambition att driva detta arbete framåt, och den nybildade Regionala utvecklingsnämnden kommer att bereda fram en inriktning för de delar av regionens internationella arbete som är kopplat till det regionala utvecklingsuppdraget (exempelvis RUS och EU:s strukturfonder).

Monica Johansson
Regionstyrelsens ordförande